

# Silueta ako iné

01 Attayut Piravinich sa pri zariadení paláca dal viesť pôvodnou architektúrou, do ktorej vkomponoval okázalé bohatstvo, ktoré stredovekej šľachte zabezpečovala Hodvábna cesta. Tá sa stala inšpiráciou nielen Marcovi Polovi, ale aj thajskému dizajnérovi.

**02** Každé podlažie paláca dýcha inou krajinou, exoticky ladeným zariadením. Napriek tomu všetky miestnosti spája spoločná téma stredovekého putovania Hodvábnou cestou...



**03** Stavať novoty a tobôž búraf pôsobí v historickom centre nenáležite, budú pohoršenie. Zbytky kamenných múrov starého rybárskeho skladu na začiatku ulice Dona Pavla boli ešte donedávna neobývané. Keď sa stali majetkom rodiny Unsworthovcov, podstúpili niekoľkoročnú rekonštrukciu a modernizáciu, až kým sa nezmenili na architektonicky výnimočný objekt, ktorého kontúry ostali verné obrysom domov na pobreží.



TEXT: Marína Ungerová  
FOTO: Marína Ungerová, Tanja Unworth

*Taká prímorská, ba až ostrovná dovolenka pod dalmatínskym nebom, po ktorej od konca zimy túži telo i duša. Niekedy sa letné voľno vydarí. Tak ako pred rokom, keď sme okrem máčania v soli stihli prejsť niekoľko miest a mestečiek na ostrovoch Hvar a Korčula. Najprv som okolo neho prešla. Stál tam plece pri pleci so starším susedom, pekne zoradený do šíku s ostatnými kamennými domami, ktorých štítové múry už stáročia zdravili lode plaviace sa do Dubrovníka...*

**Č**lenité chorvátske pobrežie so 67 obývanými ostrovmi a celou plejádou tých neobývaných vábi suchozemcov k veľkému sťahovaniu už od skorej jari. Tí trpezlivejší a bez školských povinností si radi počkajú na koniec leta. Menej turistov, voľnejšie pláže, pohodlnejšie prechádzky po úzkych uličkách ostrovných mestečiek. Kostoly, zvonice, paláce, pevnosti a rybárske domčeky. Vdychujem atmosféru, dotýkam sa výstupkov na rozohriatych kamenných múroch, obdivujem zmes zvyškov antickej architektúry a stredovekej zástavby. Kamene presiaknuté morom



04



05

**04** Ukážka vhodného spôsobu, ako rekonštrukciou a nadstavbou neublížiť historicko-architektonickým hodnotám pamiatkovo chránenej zástavby starého mesta a súčasne vytvoriť moderný priestor s charizmou.

**05** Na prízemí bývalého skladu sa zachovali obvodové múry, malá časť stropu, schody... Kamenný stôl sem preniesli z paláca Lešić Dimitri.

**06** Ako ostatné apartmány vznikli pod vplyvom architektúry a štýlu ďalekých krajín, tak apartmán Korčula ostal verný benátskemu renesančnému palácovému štýlu, v ktorom zariadili svojho času Lešićovci celý komplex. Dizajnér si však neodpustil ani nábytok, ktorý viac zodpovedá rokoku. Na ploche 162 m<sup>2</sup> sa zmestili štyri spálne, tri kúpeľne a obývacia izba.

**07** Na každom poschodí sú plnohodnotné byty-apartmány s kúpeľňami, kuchyňou, jedálňou, spálňou a šatníkmi. Nechýba pripojenie na internet, klimatizácia a iné vymoženosti moderného života.

a slnkom, mýtami a polozabudnutými príbehmi. Kameň a kamenárske umenie sú tu tradíciou. Srdcia dalmatínskych miest a mestečiek si zväčša zachovali pôvodný ráz. Skôr tu nájdeme stredoveký dom, ktorý zúfalo čaká na investora ochotného načrieť do svojich úspor, ako súčasný objekt objekt. Obava, že by sa štýlom odtrhol od malebnej zástavby je hlboko zakorenená nielen v ustanoveniach a paragrafoch pamiatkarov, ale aj v mysli domácností. Stavať novoty a tobôž búrať pôsobí v historickom centre nenáležite, budi pohoršenie. Kto má chuť a peniaze,



Korčula - mesto na vyvýšenine nad morom, s ulicami, ktorých plán už pred stáročiami starí staviteľia disciplinovane rozvrhli a odvodili od tvaru rybej kosti, sa rozprávkovo vynára z prielivu medzi ostrovmi Pelješac a Korčula. Súbežná geometria uličiek sa od západu kolmo pripája na severojužnú osu mesta. Tá na hrebeni polostrova rozčesla mestečko na dve presné polovice a spolu s pravidelným usporiadaním domov sa v letné popoludnia poddáva severozápadnému chladivému prúdeniu mistrálu. Na východnom oblúku polostrova sa uličky k hlavnej osi primkli pod približne 60-stupňovým uhlom tak, aby sa vnútorná časť mesta chránila pred priamymi nárazmi obávaného vetra bóra. Cestujúcich na lodiach plaviacich sa od Dubrovnika pritiahne pohľad na priečelia kameníc, ktoré sú najviac vystavené nepriazni zimného počasia. Pod jednou zo sedlových striech sa vyníma bieloba priečelia naoko rovnakej kamenice, ako sú tie ostatné. Keď sa však napokon zvedavci pred domom pristavia, zistia, že ten vyrástol z kamenného prízemie do výšky susedných domov, zachoval si ich siluetu, ale pod spôsob, akým architekt vsadil do fasády okná a ako viedol čisté línie od priečelia a potom pozdĺž bočných múrov, sa už podpísala ruka súčasníka.

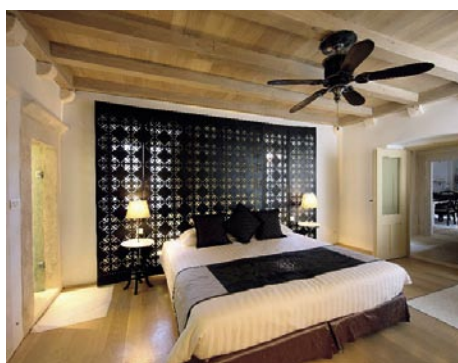




**08** Apartmán Korčula si zachoval pôvodné kamenné konzoly, kamennú zárubňu, nosné múry. Drevený trámový strop sa budoval nanovo, ale podľa pôvodnej predlohy.



**09** Štruktúra kamenného muriva a kamenárske umenie starých majstrov sú stále prítomné vo všetkých interiéroch komplexu.



**10** Na prízemí paláca sa zachránili najstaršie trámy a kamenná dlážka, ktoré pochádzajú ešte z čias pred prestavbou komplexu na rezidenciu Lešičovcov.



**11** Tam, kde to priestor a využitie interiéru dovolili, nechali obnažené pôvodné povrchy alebo vyzdvihli zvláštnosti objavené pri archeologickom výskume.

**12** Najväčší apartmán Korčula má štyri klimatizované spálne, inak sa v zrekonštruovanom paláci nachádza trinásť spální v šiestich apartmánoch. Vaňa je umiestnená v rámci dispozície spálne.



nech si stavia v dostatočnej vzdialenosti od historických domov a z dohľadu turistického ruchu. Nepatrí sa rušiť pokoj stredovekej architektúry. Alebo všetko môže byť aj inak?!

### Okolnosti

Starí gréci jej hovorili Korkyra Melaine. Súčasníci Korčula. Tak stredodalmatínskeho ostrova z väčšej časti svojej plochy (276 km) pokrytému borovicovými lesmi, ako aj mestečku na severovýchodnom cípe, ktorý svojou polohou ukazuje na susedný ostrov Pelješac. Malý, generáciami zabývaný polostrov priťahuje návštevníkov historickým a kultúrnym dedičstvom. Mestu Korčula dominuje Katedrála sv. Marka. Akoby nestačili úzke uličky, ktoré sa v tvare rybej kosti zbiehajú kamennými chodníkmi a schodmi ku

katedrále na vršku a na seba natlačené jedno- až päťpodlažné domy – ešte aj malé námestička prekvapujú kostolíkmi primknutými k meštianskym domom alebo torzami antickej architektúry. Kto sem pride hoci len na dve-tri hodiny výletnou loďou, nevynechá návštevu rodného domu cestovateľa Marka Pola. Podľa miestnych prameňov sa tu narodil v 13. storočí za čias Benátskej republiky. K stavbám zoskupeným medzi ulicami Depolo a Dona Pavla patrí niekoľko ďalších kamenných domov a Palác Lešič Dimitri z 18. storočia.

### Premena

Biskupský palác aj starý rybársky sklad na začiatku ulice Dona Pavla boli ešte donedávna neobývané. Keď sa stali majetkom anglickej rodiny Unsworthovcov, podstúpili palác, sklad



## Z histórie paláca

Pod dekoratívnosť stavby paláca sa podpísali prestavby z 18 storočia. Za napoleonských čias rezidencia upadala. Neskôr tu zriadili školu a ešte neskôr sa jeho priestor rozdelil na niekoľko bytov, až sa stal neobývatelným. Nevhodné zásahy a čas ničili drevené konštrukcie, trámy, stropy a podlahy... Niektoré domy prišli o strechu a postupne ich útroby zarástli vegetáciou alebo si z nich miestni urobili záhrady. K záchrane paláca sa odhodlala rodina Unsworthovcov, keď v roku 2000 kúpila celú nehnuteľnosť. Od roku 2008 sa komplex trpezlivo a ohľaduplne rekonštruoval a pripravoval na úlohu luxusného hotela, prvého svojho druhu na ostrove. Striedali sa tu architekti, skúsení remeselníci, pamiatkari a archeológovia, až napokon v júni 2009 otvorili palác záujemcom o nadštandardné ubytovanie. V hlavnej budove zariadili na každom poschodí apartmán a v susedných sa postupne dostavuje reštaurácia, bar a priestory na relaxačné služby. K nim sa, rovnako ako voľakedy, prechádza cez úzke mostíky, ktoré spojili palác ponad uličku dona Pavla s domami na druhej strane. Štruktúra kamenného muriva a kamenárske umenie starých majstrov je stále prítomné vo všetkých interiéroch komplexu. Moderná architektúra nevtieravo a s rešpektom nielen urobila obývatelnými staré múry, ale aj zdôraznila ich štruktúru a pôvod. Niektoré stropy, dlážky, okná, dvere, trámy a niky sú pôvodné, iné, čo nie sú celkom pôvodné, zrekonštruovali, prípadne vytvorili podľa pôvodných predlôh nové. Na prízemí paláca sa zachránili najstaršie trámy a kamenná dlážka, ktoré pochádzajú ešte z čias pred prestavbou komplexu na rezidenciu Lešičovcov. Zrekonštruované konzoly nesú drevené trámové stropy vo vyšších podlažiach.

**13, 14** V časti pod názvom Benátky majú okrem iného na 120 m<sup>2</sup> tri spálne s kráľovsky ustlanými lôžkami, tri kúpeľne a pod pôsobivým červeným trámovým stropom dobiela zariadenú obývačku s aristokraticky ladenou jedálňou. Benátske téma pripomína časy, keď ostrov patril pod vplyv Benátskej republiky.



15

a päť susedných kameníc niekoľkoročnú rekonštrukciu a modernizáciu, až kým sa nezmenili na architektonicky výnimočný súbor domov, ktoré síce poskytuje služby luxusného päťhviezdičkového hotela, ale pre obdivovateľov architektúry a dizajnu je predovšetkým ukážkou chvályhodného spôsobu, ako neublížiť historicko-architektonickým hodnotám pamiatkovo chránených budov a súčasne vytvoriť moderný priestor s charizmou. Tú do interiérov vniesla invencia thajského dizajnéra Attayuta Piravinicha. Vytvoril pre ne príbeh na motívy cestovateľskej trasy, ktorou sa vydal Marco Polo počas výpravy do Číny. Šesť apartmánov znamená šesť dotykov s tradičnou architektúrou

**15, 16, 17** Rezidencia India. Dve spálne a dve vane priamo v nich, 115 m<sup>2</sup> na prízemí a v chládku palácových stien spolu s obývačkou a kuchyňou zdobenými ornamentami Indie ale len s mierou „stráviteľnou Európanmi.“



16



17



18

18 Keď „Hodvábna cesta“, tak k nej samozrejme patrí Čína. Tu sa s dvomi spálňami a s dvomi kúpeľňami zariadenými v subtilnom, éterickom štýle zmesila na 113 m<sup>2</sup>. Z terasy sa možno tešiť z výhľadu na blízky ostrov Pelješac.

19, 20 Aj v čínskej kúpeľni, podobne ako v celom paláci, až 80 percent nábytku a dekorácii pochádza z Attayutových dielní Douk v Thajsku. Ostatné sa priviezlo z rôznych miest Ázie a Európy.

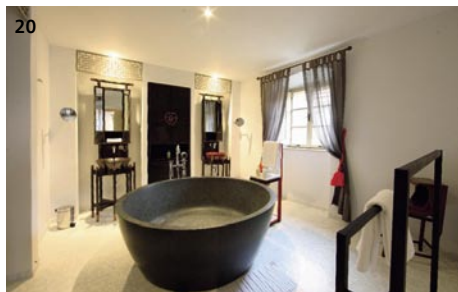


19



21

21 K palácu už vtedy patrili domy pre služobníctvo a sklad tovaru na ulici dona Pavla Poše, ktoré k nemu pripojili dvojímým premostením. Prostá forma týchto domov sa dochovala do súčasnosti, a tak architekti pri nedávnej prestavbe len zdôraznili a dokreslili jej podstatu.



20

**Kto sa podieľal na záchrane Paláca Lešić Dimitri****Tím záhrebských architektov, autorov architektonického návrhu:**

Zora Salopek Baletić, Bojan Baletić, Roberto Vdović, Egon Lokošek

**Interiérový dizajn:**

Attayut Piravinich, významný thajský dizajnér, ktorý absolvoval štúdium doma a v Paríži

**Dodávateľ stavby:**

Dom Izgradnja, Dragan Coro, Dubrovnik

**Historický prieskum:** Igor Fisković**Prieskum obnovy:** Klaudia Pezzi**Archaeologické práce:** Vesna Zmaić**Ochrana pamiatok a vedúca tímu konzervátorov:** Zvezdana Tolja**Viac na:** [www.lesic-dimitri.com](http://www.lesic-dimitri.com)

a zariadením palácov v krajinách, ktoré patria do histórie objavovania nových svetov. Interiér paláca a naň nadväzujúcich domov sa nesnažil o napodobenie zámorských predlôh alebo ich kopírovanie; dizajnér skôr pracoval s motívmi dekorácii, farebnými akcentmi, náznakmi, niekoľkými kusmi nábytku, ktoré navodia typickú atmosféru miesta a času. Nechcel, aby interiér stredovekých domov zaťažovala história, ponechal mu ľahkosť spojenú s dobovými prvkami. Priestory zariaďoval najmä nábytkovými kusmi a doplnkami z vlastnej dielne v Thajsku



Apartmán Arábia



Apartmán Čína



Apartmán India



Apartmán Korčula



**22, 23** Koncom 17. storočia rodina Lešičovcov, známa ako miestna aristokracia kontrolujúca obchody so zámorím, získala do svojho vlastníctva majetok, vďaka ktorému mohla vybudovať prestížnu rezidenciu. Parcely, ktoré nadobudli, postupne združovali do uceleného komplexu až napokon vlastnili zástavbu, ktorá sa začínala pri Katedrále Sv. Marka, dotýkala sa Kostola sv. Petra, až dočiahla na východné pobrežie mesta. Palác Lešić Dimitri vznikol postupnou prestavbou a zlučovaním jedno- a dvojposchodových objektov, ktoré sa o seba opierali chrbtami. Už pred tristo rokmi na pôvodné objekty z 15. a 16. storočia nadstavili tri nové podlažia. Starí stavitelia, našťastie, nenašli jenné tkanivo, ktorým bola mestská zástavba prepojená.

alebo doviezol nábytok od významných dizajnerských najmä talianskych značiek, ktoré zaujímavu kontrastujú s duchom miesta. Architekti Zora Salopek Baletić, Bojan Baletić, Roberto Vdović a Egon Lokošek vo svojom návrhu dbali na zachovanie pôvodných konštrukcií a architektonických prvkov. Tie využili v prospech atraktivity a nového dispozičného riešenia. Tam, kde to priestor a využitie interiéru

dovolili, nechali obnažené pôvodné povrchy, vyzdvihli zvláštnosti objavené pri archeologickom výskume objektov paláca a domov, ktoré vzájomne prepojili premostením alebo novými dvernými otvormi. K väčšine apartmánov patria zrekonštruované alebo dodatočne vybudované balkóny či terasy, niektoré s výhľadom na more, iné na stredoveké záhrady alebo Katedrálu sv. Marka.

